

Şiddet Gören Kadınların Yapabilecekleri!

# Sadece Cesaret!

## İçerik:

Evdeki şiddete karşı Hagen'deki yuvarlak Masa .....	52
İlişkide kadına şiddet uygulamak – Bunun anlamı nedir? .....	53
Şiddet çemberi .....	55
Göçmen bir kadın olarak nelere dikkat etmem gerek? .....	56
En önemli şey korunma! .....	57
Polis ve adliye benim için ne yapabilir? .....	58
Sağlık personelleri benim için neler yapabilir? .....	62
Nerede kalabilirim? .....	62
Çocuklarım ne olacak? .....	63
Neyle geçineceğim? .....	64
Ortak velayet .....	65
Stalking'e karşı ne yapabilirim? .....	67
Etrafımdaki insanlar ne yapabilir? .....	68
Acil durum çantasının hazırlığı veya evden ayrılırken kontrol edileceklerin listesi .....	69
Adres bölümü .....	70

# Evdeki şiddete karşı Hagen'deki yuvarlak Masa

„Evdeki şiddete karşı Hagen'deki yuvarlak Masa“ 2001 yılının sonunda kuruldu ve 12 farklı işyeri kurumun katıldığı bu grup, evde şiddete mağruz kalmış kadınları koruyor ve onları bilgilendiriyor.

„Evdeki şiddete karşı Hagen'deki yuvarlak Masa“ grubu şiddete uğrayan kadınlar için gruba destek veren kurumlarla ve diğer meslek gruplarıyla sürekli olarak çalışıyor ve kamuoyunu „Evdeki şiddete karşı uyarmak için toplantılar, eğitimler ve oturumlar düzenliyor.

„Evdeki şiddete karşı Hagen'deki yuvarlak Masa“ bu broşürle hem evde şiddete mağruz kalanları, akrabaları, arkadaşları, hem de öğretmenleri, eğitimcileri, doktorları, hemşireleri, diğer insanları detaylı olarak „Evdeki şiddet“, mağdurların hakları ve imkanları ve Hagen'de onlara yardımcı olabilecek kuruluşlar konusunda bilgilendiriyor.

Her konu satırından sonra, size bu konuda bölgede yardımcı olabilecek kişileri bulacaksınız. Broşürün sonuna yine „Evdeki şiddete karşı Hagen'deki yuvarlak Masa“ grubuna destek olan kurumlar ve adreslerini eklendi. Eğer çevrenizde evdeki şiddete şahit olduysanız, ya da böyle bir duruma maruz kaldysanız, lütfen profesyonel yardımları ve bilgileri almak için utanmayın. Sadece cesaret!



## İlişkide kadına şiddet uygulamak – Bunun anlamı nedir?

**Korkunç gerçek, kadınlara erkekler tarafından uygulanan şiddetin her yerde, her zaman ve her biçimde var olduğudur. Şiddetin en biçimi ilişki içindeki Erkeğin uyguladığı şiddettir. Evli olsunlar olmasınlar, erkekler, sevdiklerini söyledikleri kadınları genellikle aşağılıyor, dövüyor, tekmeliyor, onlara hakaret ve tecavüz ediyorlar.**

Almanya’da yapılan son kapsamlı araştırmaya göre en az dört kadından biri ilişkisinde şiddet yaşamaktadır. Bunların yalnızca beşte biri kamuoyuna yansımaktadır. Mağdurlar her yaştan, her eğitim düzeyinden, her görünümünden normal kadınlar. Suçlular ise, örneğin nazik komşunuz, kibar ve sevecen iş arkadaşınız ya da sosyal konulara angaje olmuş bir tanıdığınızın olabilecek erkekler. Şiddet, mağdurun şiddet diye hissettiği, onu inciten, onurunu kıran ve küçük düşüren her şeydir. Kavga-da, çelişmede veya karşılıklı hesaplaşmada olduğunun tersine, şiddet durumunda birbirleriyle eşit olmayan iki kişi karşı karşıya kalır ve hep güçlü olan taraf galip gelir. Şiddeti uygulayanın tek amacı ise kadın üzerinde hakimiyet kurmaktır. Şiddet, sıklıkla aşağılamayla, küçük düşürmeyle ve dışlamayla (karşındakini hiçe saymakla) başlar: “Sen hiç bir işe yaramazsın!”, “Karımın

hiçbir şeyden haberi yoktur!”, “Şu görünüşüne bak!”, “Pasaklı karı, orospu, aptal, şişko...”

Bu tür erkekler, çeşitli biçimlerde eşlerini yalnızlaştırmayı denerler:

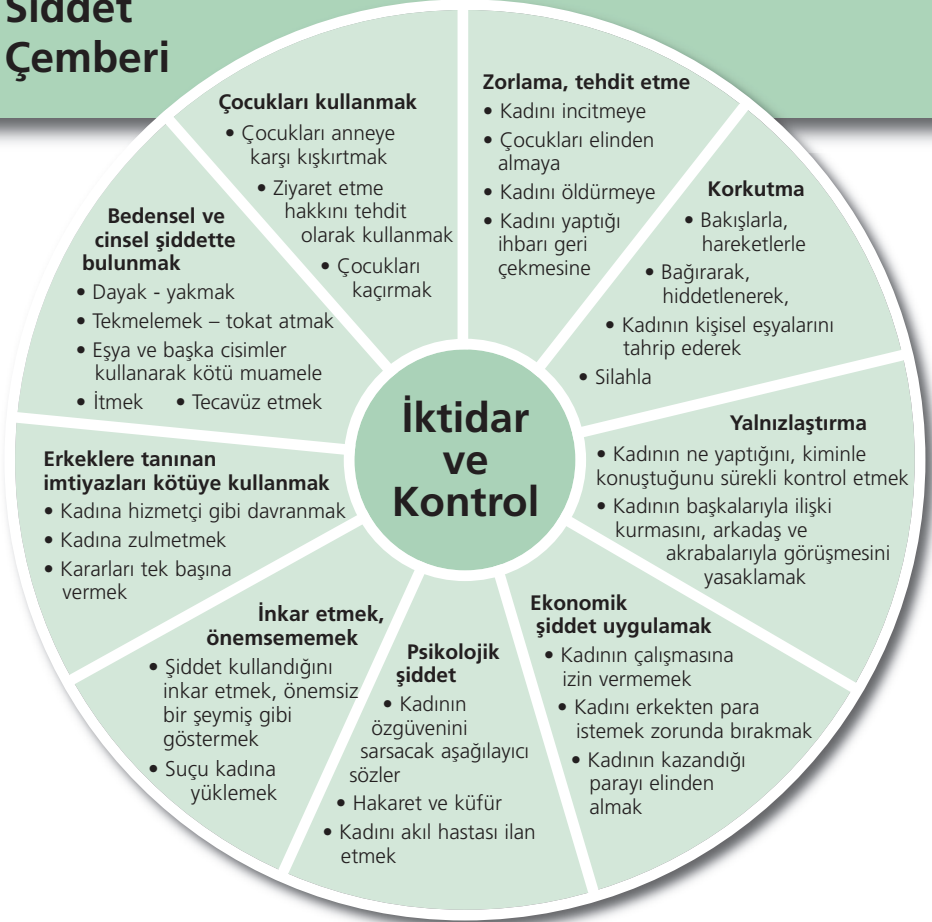
Kadının arkadaşlarını, iş arkadaşlarını kötülemeye ya da onlara özellikle kötü davranmaya başlarlar. Karılarının her adımını kıskançlıkla takip eder ve yaptıkları her şey hakkında rapor vermelerini isterler. Telefonu kilitlerler. Kadını eve kapatırlar... Böylesine yalnızlaştırılmış ve korkutulmuş bir kadın, kocası ona ilk defa tokat attığında, dövdüğünde, boğazına çöktüğünde, tecavüz ettiğinde kendini savunma gücünü bulamayacaktır. Arkasından mazeretler gelir: Alkol, kıskançlık, kötü bir günümeye rastladı, bilmem kime canım sıkılmıştı, zor bir geçmişim var, bütün yük omuzlarımda..Veya suçlamalar:

“Sen kendin kaşındın!”, “Çocuklar çok gürlü yapıyordu!” Ya da söz vermeler: “Bir daha olmayacak!” Kadınların birçoğu zamanla şiddet uygulayan erkeğin davranışını açıklamaya, bunu neredeyse anlayışla karşılamaya başlar. Her seferinde yeniden umutlanıp, bu defa sondu diye düşünürler. Aynı zamanda da şiddetin tekrarlanacağından korkarlar. Hakikaten de erkek neredeyse her defasında tekrar şiddete başvurur. Çünkü erkeğin dövmesi kadının ya da çocukların davranışına değil, erkeğin kararı-

## İlişkide kadına şiddet uygulamak – Bunun anlamı nedir?

na bağlıdır. Değişmek istiyorsa, buna karar verebilir ve gerekli yardımı temin edebilir. Eğer bunu yapmıyorsa, mağdur olan kadına, kendini (ve çocuklarını) yeni saldırılardan korumak kalır. Çoğu kadın yıllarca yoğun şiddete katlanıp, kocanın birgün dayaktan vazgeçeceğini, yalnızca “iyi taraflarını” göstereceğini umar. Her şeyden kendilerini sorumlu tutup, kişisel olarak kendilerini yetersiz hissederler. Yaşadığı şiddet beklide her gün tekrarlanır ve mağdur yalnızca hayatta kalmaya bakar. Kadın genellikle, para vermemekle, çocukları elinden almakla ya da öldürülmekle tehdit edilir. İşte bütün bu korku ve bağımlılıklardan örülmüş ağ içinden çıkmak zor ve tehlikeli, ama yapılamayacak bir şey de değildir.

## Siddet Çemberi



### İktidar ve Kontrol

Kadınlara uygulanan şiddetin merkezinde iktidar ve kontrol bulunur. Kadının üzerinde iktidar kurmak ve kadını kontrol etmek amacıyla erkek kadının üzerinde çeşitli baskılar kurar (bunlara "Şiddet Çemberi" konu satırında değinilmiştir) Burada

gördüğümüz model, ABD'nin Duluth şehrinde, Domestic Abuse Intervention Project adlı projede geliştirilmiştir. Projenin çevirisini, Gladbeck'teki kadın danışma merkezi yapmıştır.

## Göçmen bir kadın olarak nelere dikkat etmem gerek?

Burada yazılanların hepsi tabi ki sizin için de geçerlidir. Dil bilmemeniz, iyice tanımadığınız sosyal çevre gerekli adımları atmanızı mutlaka daha da zorlaştıracaktır. Bunun üzerine bir de oturma izninize bağlı kısıtlayıcı yasal yönetmelikler de geldiğinde durumunuz hepten zorlaşacaktır.

Bu nedenlerden dolayı mümkün olan bütün yardımları almaya çalışınız. Kocanız tarafından tehdit edilmeniz, saldırıya uğramanız, dövülmeniz veya zulüm görmeniz halinde polis çağırmaktan kaçınmayınız. Göçmen kadınlar için böyle durumlarda atılacak adımlar, kadının hangi tür oturma izni olduğuna da bağlıdır. Evlenerek Almanya'ya gelmiş olan kadınlar için Oturma İzni Yasası'nın 31. maddesi geçerlidir. Buna göre, evlendiğiniz kişiyle beraber yaşadığınıza bağlı olarak size iki yıllık bir oturma izni verilir. Eşinizin size karşı bu süre içinde şiddet kullanması halinde, iki yılın dolmasını beklemeden, özel nedenlerin bulunmasından dolayı oturma izni almanız mümkündür. Ama, şiddete maruz kaldığınızı ispat etmek kimi zaman oldukça zor olduğundan, eşten bağımsız oturma iznini alabilmek çoğu zaman güç olmaktadır. Bu yüzden, yetkin danışma servislerinden alınacak yardım ve destek kaçınılmaz olmaktadır. Henüz yasal yollara başvurmanız söz konusu olmasa da,

doktorunuza başınızdan neler geçtiğini anlatmanızı ve bedensel yaralanmalarda rapor olarak bunları toplamanızı tavsiye ederiz.

**Zorla evlendirilmeniz söz konusuysa ve zorla evlendirildiyse ekte adres ve telefon numaralarını bulabileceğiniz kadın danışma merkezlerine (70. sayfadaki adres bölümüne bakınız) başvurabilirsiniz.**

**Sunulan danışmalar ücretsizdir.**

## En önemli şey korunma!

Güvende olduğunuz hissini arttıracak her şeyi yapmalısınız. Korkuyorsanız, bu duyguyu ciddiye alın. Çünkü bu duygu tehlikede olduğunuzun bir göstergesidir.

Güven duyduğunuz insanlara anlatın bunu: Bir arkadaşınıza, komşunuza, iş arkadaşınıza, bir akrabanıza veya profesyonel hizmet veren danışma merkezlerine başvurun (adres için broşürün son sayfasındaki adres bölümüne bakınız). Bu, önce sizi kişisel olarak rahatlatır, ayrıca nesnel olarak da korunmanızı artırır.

### Somut güvenlik önlemleri

Şiddetten kaçarak güven duyduğunuz insanlara veya kadın evine sığınmanın yanı sıra, kendi güvenliğinizi (ve çocuklarınızın güvenliğini) sağlayacak başka önlemler de alabilirsiniz.

### Mağdur kadınlar şunları alınabilecek güvenlik önlemleri arasında saymışlardır:

- Güvendiğiniz insanlara, belli aralıklarla veya tehlike olasılığı yüksek zamanlarda size telefon etmelerini ya da uğramalarını rica edin.
- Durumunuzu ev doktorunuza açın.
- Doktor / adli tıp raporları alın ve bunları biriktirin.
- Kapısı kilitlenebilen bir odaya geçin veya böyle bir odada oturun.
- Çocukların odasında onlarla birlikte yatın.
- Kendinize ait bir cep telefonu edinin; telefonu her zaman acil yardım isteyebilecek şekilde hazır bulundurun.
- Bir yakınınızda, içinde önemli evrakların ve gerekli elbise vs. gibi şeylerin hazır bulunduğu (kendiniz ve çocuklarınız için) bir "acil durum çantası" (69. sayfaya bakınız) bulundurun.

**Bu güvenlik önlemlerinin hangisinin sizin için doğru olduğuna kendiniz karar veriniz. Yalnızca bu şekilde kendinizin ve çocuklarınızın güvenliğini ve hayatını koruyabilirsiniz.**

# Polis ve adliye benim için ne yapabilir?

Kişisel korunma önlemlerine ek olarak hukuki korunma önlemlerine de başvurabilirsiniz.

## Örneğin:

- **Korunma tedbiri kararı,**
- **Meskende yalnız oturmanızı sağlayacak tahsis kararı,**
- **Cocuklarınızın velayetinin / oturma izinlerini belirlenmesi kararının tek başına size verilmesini,**
- **Babanın çocukla kişisel ilişkide bulunma hakkının kaldırılmasını / kısıtlanmasını mahkeme yoluyla talep edebilirsiniz.**

Korunma tedbiri kararı ve meskende yalnız oturmanızı sağlayacak tahsis kararı, Şiddetten Korunma Yasası'nın öngördüğü önlemlerdir. Ev içinde şiddete maruz kalan herkes bu yasadan yararlanabilir.

## **Meskende yalnız oturmanızı sağlayacak tahsis kararı**

Eşinizle yaşadığınız ortak meskenin, yalnızca size tahsis edilmesini talep etme hakkınız vardır. Daha önce ortak evinizden kaçmak zorunda kalmış olmanız durumunda da böyle bir talepte bulunabilirsiniz. Olaydan en geç üç ay sonra, (eski) eşinizden, evi size bırakmasını yazılı olarak talep edebilir ya da bu talebi aynı süre içinde bir dilekçeyle mahkemeye bildirebilirsiniz. Dilekçeyi, (eski) eşinizin şiddet uygulaması

halinde hangi koşulda olursa olsun verebilirsiniz. Kira sözleşmesinin eşinizin adına mı sizin adınıza mı olduğu, evin sizin mi eşinizin mi olduğu bunu talep etmenizi engellemez. Meskenin altı aya kadar bir süreyle size tahsis edilmesi mümkündür. Bu sürenin bir altı ay daha uzatılma olasılığı bulunmaktadır.

## **Korunma tedbiri kararı**

Mahkeme, sizin korunmanızı sağlamak için, şiddeti uygulayana başka yaptırımlar da uygulayabilir. Örneğin, (eski) eşinizin

- sizin oturduğunuz meskene girmesini yasaklayabilir,
- sizin oturduğunuz meskene yaklaşmasını yasaklayabilir,
- sizin düzenli olarak bulunduğunuz ortam ve yerlere (iş yerinize, çocuk yuvasına vs.) gelmesini yasaklayabilir,
- sizinle her türlü (telefonla, mesaj veya e-mail vs. yoluyla) ilişkiye geçmesini yasaklayabilir.



## ★ Yardım ve Destek:

**Amtsgericht**  
**Rechtsantragsstelle**  
**Heinitzstr. 42**  
**Tel. 02331-985-224/690**

**Staatsanwaltschaft**  
**Lenzmannstr. 16-22**  
**Tel. 02331-393-0**

**Polizeipräsidium**  
**Hoheleye 3**  
**Tel. 02331-986-0**

### Nereye başvurmalıyım?

Korunma tedbiri kararı alabilmek için, oturduğunuz semte bakan yerel mahkemeye (Amtsgericht'e) başvurmanız gerekir. Mahkeme, sizin dilekçe vermenizle birlikte harekete geçer. Dilekçenizi bir avukat aracılığıyla veya yerel mahkemede bulunan hukuki dilekçe odasında [Rechtsantragsstelle] verebilirsiniz. Kendi geliriniz yoksa veya çok düşükse, bu işlem için adli yardım alma hakkınız vardır.

### Mahkemenin karar verme hızı nedir?

Ev içinde yaşanan şiddet, ilişki devam ettiği müddetçe süren bir tehlike demektir. Böyle bir durumda mahkemeden korunma tedbiri kararı çıkarabilmek için, ivedilikle görülecek bir dava açabilirsiniz. Mahkeme, böyle bir davada genellikle 24 saat içinde (eski) eşinize söz hakkı vermeksizin harekete geçer. Bu karara ilişkin sözlü dava, genellikle daha sonraki bir tarihte görülür. Korunma tedbiri kararı alabilmek için, size yapılan şiddeti, travmaları, tehditleri inandırıcı ve açık bir şekilde anlatmanız ve olayın tarih ve saatini de belirterek ayrıntılarıyla inandırıcı bir şekilde tasvir etmeniz gerekir. Ne kadar zor olsa da, olayları olabildiğince somut ve ayrıntılarıyla anlatmaya çalışınız. Olayı

anlattıktan sonra dilekçeyi yemin yerine geçen bir beyan ile birlikte vermelisiniz. Bu "yemin yerine temin etme" olgusunun hangi biçimde olması gerektiğini en iyisi hukuki dilekçe odasındaki yetkiliye veya avukatınıza sorunuz. Bu teminatın yanı sıra başka kanıtlarınızın (polis tutanağı, tanık bildirme, doktor raporu vb.) bulunması da iyi olur. Mahkeme, korunma tedbiri kararının (eski) eşinize tebliğ edilmeden önce de geçerli olabileceğine karar verebilir. Böylece koruma önlemleri eşinizin gıyabında da icra edilebilir.

### (Eski) eşim korunma tedbiri kararına uymazsa ne yapabilirim?

Eşinizin bu kararı ihlal etmesi halinde, bir mahkeme icra memuruna başvurabilirsiniz; bu memur korunma tedbiri kararını tekrar yürürlüğe koyar. Bu memur, gerektiğinde polisin yardımına başvurarak (eski) eşinize kararın gerektirdiği yaptırımı uygulayabilir. Şiddet uygulayan biri, mahkemenin koyduğu korunma tedbiri kararını çiğnemekle suç işlemiş sayılır. Korunma tedbiri kararını çiğnediğini polise bildirmeniz halinde, polis (eski) eşinize karşı cezai işlem başlatır.

★ **Yardım ve Destek:**  
**Staatsanwaltschaft**  
**Lenzmannstr. 16-22**  
**Tel. 02331-393-0**

**Polizeipräsidium**  
**Hoheleye 3**  
**Tel. 02331-986-0**

## Polis ve adliye benim için ne yapabilir?

### **Acil durumda 110**

Eşiniz sizi taciz ettiğinde, içeriye kilitlediğinde veya dışarı attığında, size tecavüz ettiğinde ve benzeri durumlarda polise 110 acil servis numarasını kullanarak telefon edebilir ve yardım isteyebilirsiniz. Şiddete maruz kalmanız halinde, polis çağdırmaktan çekinmeyiniz; şiddet kullanan bazı erkeklerin polisin olay yerine gelmesiyle şiddetten kaçındıkları birçok defa gözlemlenmiştir.

### **Polisin şiddet uygulayanı evden uzaklaştırması**

Polis size mutlaka yardımcı olacaktır. Polisin eşinizi 10 güne kadar evden uzaklaştırma yetkisi bulunur. Ayrıca polis eşinizin, sizin bulunduğunuz ortam ve yerlere (iş yerinize, çocuk yuvasına vs.) gelmesini de yasaklayabilir. Polis eşinizi evden uzaklaştırdıktan sonra, bu konuda yakınınızda bulunan bir kadın danışma merkezini (Frauenberatung) haberdar eder. (Bu merkezin adreslerini broşürün adres bölümünde, 70. sayfada bulabilirsiniz). Bu kadın merkezi durumdan haberi olduğunda sizinle ilişkiye geçer ve size yardım ve destek sunar.

### **İhbar**

Erkeğin evli olduğu veya olmadığı kadına şiddet uygulaması yasalara aykırıdır; örneğin ağır veya tehlikeli bedensel yaralama, tecavüz, ikrah ve tehdit gibi durumlar cezai suç teşkil eder.

**Yardım ve Destek:**  
**Polisin Acil durum**  
**numarası 110**

### **Bir ihbarda bulunmanın iki yolu vardır:**

- **Polis karakolunda,**
- **Savcılıkta.**

Olayı tam olarak, tarih ve saatini belirterek, varsa tanıkları ve diğer kanıtları – örneğin doktor raporu – belirterek tasvir etmeniz gerekmektedir. Bu ihbarın kayda geçirilmesini talep etmeye hakkınız vardır. Sizi kimse- nin başından savmasına ve sizi geri göndermelerine izin vermeyin. Hem polis hem de savcılık ihbarı kayda geçirmek ve soruşturma açmakla yükümlüdür.

### **İhbardan sonra ne olur? 110**

Polisin Acil durum numarası

### **Bu numaradan her zaman acil yardım alabilirsiniz**

Suç ihbarından sonra polis ve savcılık soruşturma başlatır. Bunun anlamı, olaya karışan herkesin ifade vermesi gerektiğidir. Sizden başka düzenli tanıklık yapabilecek hiç kimse olmadığından, sizin vereceğiniz ifadenin yanı sıra polisin tutanağı ve doktordan alacağınız raporlar da çok büyük önem taşır. Bu bağlamda eşinizin de suç isnadına ilişkin olarak ifadesi alınır. Arkasından savcılık davanın nasıl devam edeceğine karar verir. Bu karara zemin teşkil edecek şey ise, gösterilen kanıtlardır. İhbarı yapılan tecavüz

(evlilik içinde olması halinde de) cezai takibata alınır.

### **Savcılık tarafından açılan ceza hukuku davası**

Savcılık eşinize bir ceza kararnameşi gönderebilir. Buna baęlı olarak, yazılı yargılama yöntemiyle eşiniz hüküm giyebilir. Ev içinde uygulanan şiddetin ağır boyutlarda olması halinde, savcılık, şiddeti uygulayana dava açar ve mahkemede davacı olarak bulunur. Böyle bir davada siz ana tanıksınızdır. Ceza davaları, yerel mahkemelerde veya eyalet mahkemelerinde sözlü yargılama şeklinde görülür. Bu durumda bütün tanıkların ifadeleri dinlenir ve kanıtlar mahkemeye sunulur. Sonunda dava hakkında yargıç karar verir. Siz ise, böyle bir davaya tanık olarak çağırılırsınız ve duruşmada beyanda bulunursunuz. Ancak tanığın akrabası, nişanlısı, karısı veya boşandıęı karısı olarak, ifade vermekten çekinme hakkınız bulunur.

### **Davada yardım**

Birçok kadın, suçluyla tekrar karşılaşmaktan korku duyar. Ama bütün bunlara tek başınıza katlanmak zorunda değilsiniz, bu konuda yardım sunan kurumlardan yararlanabilirsiniz:

### **Davaya müdahil olarak katılma**

Mağdur olmuş tanık olarak, ceza davasına müdahil olarak katılabilirsiniz. Bir avukata

müdahil olarak katılma vekaleti verebilirsiniz. Avukat, davaya müdahil olarak katılmak için gerekli dilekçeyi mahkemeye verir. Avukat masrafları için, geliriniz yoksa veya çok düşük ise, adli yardım alabilirsiniz. Davaya müdahil olarak katılmanız, davanın gidişatında etkili olmanızı sağlar.

### **Davanın Hazırlığı ve Davaya Refakat:**

**Kadın danışma merkezi** (Frauenberatungsstelle, bu merkezi adres bölümünde, 70. sayfada bulabilirsiniz) şiddet yaşamış kadınlarla yıllardır çalışıyor. Ve bu merkez her kadına kendi yolunda – hangi yol olursa olsun – destek olacaktır: Örneğin, siz şiddet uygulayanı ihbar etme yoluna karar verdiyseniz, bunu gerçekleştirmek için gerekli tüm çalışmaları sizinle birlikte yürütüp dava hazırlığından sözlü davaya kadar size yardım ve desteklerini sunacaktır. Danışmanınız tüm soru ve korkularınızda sizin yanınızda bulunacaktır. Bu destek, birçok kadının böyle uzun süren davaların üstesinden gelebilmesi için çok önemlidir.

## Sağlık personelleri benim için neler yapabilir?

Şiddet, mağdurların sağlığını her zaman tehlikeye sokmaktadır. Yaşanan şiddetin sonuçları, gözle görünen zararlardan –örneğin kemik kırılmaları, moraran, şişen, patlayan yara yerleri, yarılan, yakılan yara yerleri – gözle doğrudan görülmeyen –örneğin uyku ve yeme bozukluklarına, depresyona, korkuya ve başka travmalara– kadar uzanmaktadır. Sağlık personelleri, duyarlı bir tedavi, amacına uygun ve doğru bir bakımın yanısıra çok önemli bir katkıda daha bulunabilirler. Doktorun vereceği iyi tıbbi bir dökümantasyon mahkeme veya resmi makamlara geldiğinde mağdurun pozisyonunu son derece etkiler. Bunlar, örneğin şiddet uygulayan erkeği ihbar etmeyi düşündüğünüzde, elinizde mahkemede kullanacağınız somut bir kanıt olur. Yaralanma ve hırpalanmalarınızın tam dökümantasyonu resmi dairelerde (mesela Oturma İzni Yasası'nın 31. maddesi bağlamında) veya mahkemede bildirilmelidir. Bunun yanı sıra bu yaralanmaların, üzerinden uzun süre geçmeden uzman kişiler tarafından tasvir edilerek yazılması, hâttâ fotoğraflarının çekilmesi önemlidir.

## Nerede kalabilirim?

### Kadın Evi

Kocanızın veya erkek arkadaşınızın şiddetinden kaçmak zorunda kalmanız halinde, örneğin bir kadın arkadaşınızın, iş arkadaşınızın veya akrabalarınızın yanında kalmayı deneyebilir ya da bir kadın evine başvurabilirsiniz. Bu evlerin adresleri kadınların korunmasını sağlamak açısından gizli tutulur. Kadın evine telefon ettiğinizde, sizin için boş yerleri varsa, size bir buluşma yeri verirler ve gelip sizi oradan alırlar. Boş yer yoksa, yakınlardaki başka bir kadın evinin telefonunu sorabilirsiniz. Kadın evinde, kadınlar ve çocuklar kalabilir. Yetkin ve bu işte uzmanlaşmış çalışanlar size her konuda danışmanlık sunar, destek olurlar. Kadın evinde, gerekli olan her şeyi yoluna koyabilir, örneğin, sizin için emniyetli olması halinde işinize gidebilir, çocuğunuzun okula gitmesini oradan ayarlayabilirsiniz.

## Çocuklarım ne olacak?

### Ortak ev

Birçok kadın için, özellikle çocuklu kadınlar için, şiddet uygulayan eşin birlikte oturdukları evi terk etmesi en iyi çözüm olurdu. Ne yazık ki, suçlular genellikle evi terk etmeye yanaşmıyorlar. Böyle bir durumda, mahkemeye bir dilekçe vererek eşinizin birlikte yaşadığınız evi size bırakmasını talep edebilirsiniz. Davanın nasıl devam edeceğini ve nelere dikkat etmeniz gerektiğini bu broşürün 58.sayfasında **„Meskende yalnız oturmanızı sağlayacak tahsis kararı“** başlığı altında okuyabilirsiniz.

### Yeni bir ev

Kendiniz (ve çocuklarınız) için yeni bir ev bulabilmek için bütün olanakları kullanmalısınız:

- Konut Dairesi'ne (Wohnungsamt) başvurunuz.
- Gereğinde, konut hak belgesi (Wohnberechtigungsschein) talep edin. Gazete ilanlarına bakınız veya kendiniz bir ev arıyor ilanı veriniz (kendi güvenliğiniz için şifre kullanmanızda yarar vardır).
- Bütün yakınlarınıza ev aradığınızı haber veriniz.
- Bir emlak bürosuna da başvurabilirsiniz.

Belli koşulların yerine getirilmesi halinde, taşınma, depozito ve emlakçı masrafları Sosyal Yardım Dairesi'nce (ARGE) karşılanabilir. Bütün bu masrafların karşılanıp karşılanmayacağını önceden araştırınız. Öngörülen kira miktarını ve evin metrekare büyüklüğünü göz önünde bulundurunuz.

### Bilgi verilmesinin önlenmesi

Yeni ev adresinizi gizli tutmak kendi güvenliğiniz için önemli olabilir. Bunun için Einwohnermeldeamt'ta [Nüfus Dairesi], oturduğunuz semtin vatandaşlar bürosundan (rehberde Stadtverwaltung [şehir yönetimi] sözcüğüne bakınız) hakkınızda bilgi verilmemesini (Auskunftssperre) talep edebilirsiniz. Orada, adresinizin dışarı bildirilmesi halinde kendinizin ve çocuklarınızın hayatının, sağlığının ve kişisel özgürlüğünüzün tehlikeye girebileceğini karşınızdakilere inandırmanız gereklidir. Bu dilekçeye yemin yerine geçen bir beyan ekleyebilirsiniz. Bunun üzerine Nüfus Dairesi adresiniz konusunda dışarıya bilgi veremez. Yalnız, dilekçe, belirtilen geçerlilik süresi dolmadan önce yenilenmek zorundadır.

## ★ Bilgiler:

### Broşürler

- „Menschen in Not, Hilfsangebote in Hagen von A bis Z“
- „Trennung und was dann“

**Bu broşürleri Frauengleichstellungsstelle yerlerinden alabilirsiniz.**  
**Rathaus I, Rathausstr. 11**  
**Tel. 02331- 207-26 85**

## Neyle geçineceğim?

Birçok erkek eşlerine “Benden zırnık almazsın!” ya da “Elinde avucunda tek kuruş yok, olmayacak da!” sözleriyle ekonomik baskı yapar. Bu yanlış bilgilere karşı burada çeşitli olanakları tanıtmak istiyoruz. Çocuklarını tek başına büyüten bir kadının, genelde ailesinin bakımını çalışarak kazandığı parayla sağlamlası mümkün değildir.

**Sizin kişisel durumunuz için hangi olanakların bulunduğunu araştırınız. Bir danışma merkezine veya avukata başvurarak bu konuda bilgi edinmeniz iyi olur.**

### Kendi geliriniz

Kendi geliri olan kadınlar için (örneğin, işsizlik parası “Arbeitslosengeld I = ALG I”) değişen bir şey olmayacaktır. Ama mutlaka kendinize ait bir banka hesabınız olmalıdır ve işverenimize veya ALG I’de bu işten sorumlu olan merciiye maaşınızın bu hesaba havale edilmesini istediğinizi bildirmeniz gereklidir. Vergi sınıfınızı değiştirmeden önce bu konuda detaylı bilgi alınız; ayrıca gelirinizin düşük olması durumunda kira yardımına (Wohngeld) ve/veya çocuk yardımına (Kinderzuschlag) başvurabilirsiniz.

### Üç önemli nokta daha:

- **Hiçbir şekilde ve hiçbir zaman uzmanlardan bilgi almadan nafakadan feragat ettiğinize dair hiçbir şey imzalamayın.**
- **Nafaka (Unterhalt) prensip olarak geriye dönük olarak talep edilemez. Nafakayı doğru şekilde nasıl talep edebileceğiniz konusunda zaman geçirmeden bilgi edininiz.**
- **Mümkünse, gelir hesaplanmasında önemli olacak her türlü evrakı (ya da bunların kopyalarını) toplayınız.**

### İşsizlik parası II “Arbeitslosengeld II (ALG II)”, sosyal yardım ve destek

Ayrı yaşadığınız veya boşandığınız eşinizden alacağınız nafaka, diğer devlet ödemelerinden önce gelir, yani önce eşinizden nafaka almaya bakmalısınız. Aldığınız nafakanın geçiminizi sağlamaya yetmemesi halinde, devletten yardım almak üzere dilekçe verebilirsiniz. Genelde ALG II için dilekçe vermeniz gerekecektir.

### ALG II’ye şu durumlarda başvurabilirsiniz:

- **65 yaşından yaşlı değilseniz.**
- **Çalışamayacak derecede sürekli hastalık durumunuz bulunuyorsa**

## Ortak velayet

- **Günde en az üç saat çalışabilecek durumda olduğunuz belirlenmişse. Eger bu durumlar yoksa Sosyal yardımdan (Sozialhilfe'den) yararlanabilirsiniz.**

**ALG II alanlar için bir not daha! Aynı evde sürdürülen ortak yaşam sona erdiğinde, geçim paranızı aldığınız resmi daireye bunu vakit geçirmeden mutlaka bildiriniz. Alacağınız geçim ödentisinin mutlaka kendi banka hesabınıza havale edilmesini sağlayınız. Böyle bir durum, örneğin polisin eşinizi ortak evinizden uzaklaştırmasından sonra önemli olabilir.**

### **Çocuk yardımı** **Her çocuk için ayda 140,00 EUR**

Bu yardım, kendi gelirleri son derece düşük olduğundan çocuksuz olsalar da kazandıkları paradan geçimlerini temin edebilecekken çocukları olduğundan ALG II'nin öngördüğü geçim parası alt sınırında bulunan anne-babalar veya çocuklarını tek başına büyüten kadınlar düşünülmüştür. Aile ödentileri kasasından (Familienkasse) çocuk yardımı alıp alamayacağınızı, eğer alacaksanız bunun nasıl olacağını öğreniniz.

Prensip olarak anne-babanın ayrılığında veya boşanmasında da ortak velayet geçerliliğini korur; ola ki anne-baba evli değildi ve hiç bir zaman ortak velayet kararı bildirmemişti. Ortak velayetin anlamı, çocuk hakkındaki temel soruları babayla konuşarak bir fikir birliğine varmanız gerekliliğidir. Anne-baba fikir birliğine varamazsa, Aile Danışma Merkezleri'ne (Familienberatungsstellen) ve Gençlik Dairesi'ne (Jugendamt) başvurabilir. Çocuğun babası tarafından hâlâ tehdit edilmesi, hırpalanması ya da dövülmesi durumunda, mahkeme dışında başka bir çözüm olanağı kalmaz. Açıklığa kavuşturulması gereken sorunları, bir avukat aracılığıyla Aile Mahkemesi'ne (Familiengericht) başvurarak mahkemenin çözmesini sağlamak son çaredir.

### **Tek başına velayet**

Şimdiye dek çocuğunuz için ortak velayet bulunuyorsa, bir avukat yoluyla Aile Mahkemesi'ne başvurarak velayeti tek başınıza almayı talep etmeniz mümkündür. Bu dilekçenin kabulü ya da reddine çocuğun mutluluğu göz önünde bulundurularak karar verilir.

## ★ Yardım ve Destek:

**Jugendamt  
(Allgemeiner Sozialer Dienst)  
Berliner Platz 22  
Tel. 02331-207-2875  
und Beratungsstellen  
(aşağıya bakınız)**

## ★ Yardım ve Destek:

- **Beratungsstelle ZeitRaum,  
Erziehungs-, Familien- u. Lebens-  
beratung der ev. und kath. Kirche  
Dödterstr. 10, 58095 Hagen  
Tel. 02331-90582**
- **Beratungsstelle für Eltern, Kinder  
und Jugendliche der Stadt Hagen  
J.-F.-Oberlin-Str. 11, Tel. 02331-207-4211  
und Märkischer Ring 101,  
Tel. 02331-207-3991**

### **Çocukla kişisel ilişkide bulunma hakkı (ziyaret hakkı)**

Her çocuğun anne ya da babayla kişisel ilişkide bulunma hakkı vardır. Anne ve baba çocukla kişisel ilişkide bulunmakla görevlidir ve buna hakkı da vardır. Hem çocuğun menfaatlerinin hem de korunma gerekliliğinin yerine getirilebilmesi için, Gençlik Dairesi'nde sizin için yetkili olan memurla içinde bulunduğunuz durumu açıkça konuşmanız kaçınılmaz olacaktır. Gerekli önlemler yalnızca bu şekilde alınabilir. Çocuğu ziyaretten menetme, ancak mahkemenin çocuğun mutluluğunun tehlikede olduğuna karar vermesiyle gerçekleşir. Bu da çocuğa ziyaret sırasında şiddet uygulanmasıyla olur. Babanın anneye şiddet uygulaması, genelde ziyaret hakkının bundan sonra refakatçi eşliğinde kullanılmasına yol açar. Bu, çocuğun babasıyla tarafsız üçüncü bir kişinin refaketinde görüşmesi demektir. Üçüncü kişinin sunumunu en başta Kinderschutzbund [Çocukları Koruma Birliği] yapıyor.

### **Psikolojik Yardımlar**

Hukuksal soruların düzene koyulması yanında, psikolojik yardımların zamanında alınması da önemlidir.

- Çocuklar yaşadıkları şiddetin etkisinden nasıl kurtulacaklar?
- Çocuklarımla nasıl konuşabilirim?
- Kendim ilerde nasıl yaşamak istiyorum?

Bu şekildeki sorularınızı güven içinde Eğitim- ve Aile Danışma Merkezleri'nde (Erziehungs- und Familienberatungsstellen) konuşabilirsiniz.



★ **Yardım ve Destek:**  
**Opferschutz der Polizei**  
**Hoheleye**  
**Tel. 02331-9861521**

## Stalking'e karşı ne yapabilirim?

**Stalking, 1 Mart 2007'den beri 10 yıla kadar hapis cezasına çarptırılabilen bir suç olarak kabul edilmiştir.**

Stalking bir insanın diğer insan tarafından devamlı olarak takip edilmesi, eziyet etmesi, ve huzurunun kaçınılmasıdır. Stalking olaylarının birçoğunun kurbanı ne yazık ki (eski) eşleri tarafından rahatsız ve tehdit edilen kadınlardır. Stalking'in en önemli özelliği, bir saldırının bir defayla sınırlı kalmamasıdır. Stalking şunlardır veya bunlardan birkaçının kombinasyonudur:

- istenilmeyen, sürekli gönderilen "aşk mektupları", "aşk mesajları" veya "e-mailleri" ya da hakaret dolu mektuplar, mesajlar vs.
- Telefon terörü
- Rahatsız ettiği kimsenin adıyla siparişler vererek alış-veriş yapmak, dergi vs. aboneliği
- Oturduğunuz evin veya çalıştığınız yerin yakınlarında sık sık boy göstermek
- Rahatsız ettiği kişiyi ve çevresindekileri kapsayan alanı kontrol etmek
- İnternet forumlarına, ziyaretçi defterlerine nefret dolu yazılar yazmak (Cyberstalking)
- Gazetelere doğru olmayan ilanlar vermek (ölüm veya evlenme ilanı)
- Arkadaş çevrelerinde, çalışma yerinde rahatsız ettiği kişiye iftira bulunmak, hakkında dedikodular yaymak

- Arabanın lastiklerini bıçakla delmek, pencere camlarını kırmak gibi eşyaya zarar verme eylemleri
- Takip etmek
- Şiddet kullanarak fiziki saldırı, yaralama, öldürme. Birçok kadın, burada sayılan saldırıları ciddiye almakta çok geç kaldıklarını söylüyor. Buna karşı herhangi bir tepki gösterirlerse, durumun daha da kötü olacağından korktukları için stalking mağdurları susmayı tercih ediyor.

**Aşağıdaki şu önlemler Stalking'e mağdurları için korunma olasılığı olabilir:**

- **Her şeyden önce, stalking'e maruz kaldığınızda bunu ciddiye alın!**
- **Mutlaka polise giderek şikayetce bulununuz. Stalking yasalarca kabul edilmiş bir suçtur.**
- **Çevrenizdekiler size yardımcı olabilir! Ailenize, arkadaşlarınıza, iş arkadaşlarınıza, komşularınıza durumu anlatın.**
- **Gerektiğinde mahkemede kanıt olarak kullanmak üzere, stalking yapanın gönderdiği, söylediği, yaptığı her şeyi tarih ve saatıyla tespit edin ("stalking günlüğü").**
- **Telefon terörü halinde: Etrafınızdakilerle telefon zili**

## Etrafımdaki insanlar ne yapabilir?

**“parola”sı kararlaştırın; telefon numaranızı değiştirin, yalnızca belirli kişilere gizli numaranızı verin veya telefonunuzu dinleterek yakalattırın (sonucusu ücretlidir).**

- **Beklemediğiniz paketleri kabul etmeyin.**
- **Şiddetten Koruma Yasası’nın 1. maddesi uyarınca korunma tedbiri kararı (58. sayfaya bakınız) talep edin.**
- **Stalking uygulayanın takip etmesi halinde “emniyetli bir yere” girin, bu polis karakolu, bir dükkan, bir kuaför, lokanta ya da müze olabilir.**
- **Avukatınızdan birine Stalking uygulayanın satışmayı bırakmasını talep eden bir yazı gönderin (ücretlidir)**

### **Etrafımdaki insanlar ne yapabilir?**

Mağdurun arkadaşları, iş arkadaşları ve başka yakınları, mağdurun yaşadığı zor durumu genellikle ilk öğrenen kişiler olur. Şiddet yaşayan kadın için en önemli olan şey, kadının durumunu görmezlikten gelmemenizdir. İmalar ya da ilk bakışta göze çarpan şeyler bir yardım çağrısı ifade edebilir. Bunu görmezlikten gelmeyiniz. Kadının içinde bulunduğu karmaşık ve zor durum yardım etmeyi çoğunlukla kolaylaştırmayabilir. Ne olursa olsun, mağdur kadının neyi isteyip neyi istemediğine saygı gösterin, bunlar olayların dışında bulunan sizin için her zaman anlaşılır olmasa da. Etrafındaki yakınları için, kadının şiddet ilişkisini hemen anında terketmemesi şüphesiz zor katlanılır bir olgudur. Ama, bu konudaki kararları verecek şiddeti yaşayan kadının ancak kendisidir, sonuçlarına katlanacak olan da odur. Ve başka bir olgu da, şiddet ilişkisinden ayrılma döneminde kadına uygulanan şiddetin arttığıdır. Kadının iyiliği için söylenen, verilen fikirler bile kadının üzerindeki baskıyı arttırabilir. En iyisi, yerine getirebileceğiniz, yapabileceğiniz şeyleri söylemek, tutacağınız sözler vermektir. Mesela: “Bir şey olduğunda bana gelebilirsin”, “Bana her zaman telefon edebilirsin” gibi teklifler ya da profesyonel destek görebileceği yerleri tavsiye etmek rahatlatıcı olabilir. Her kadın uğradığı şiddetle ilgili olarak nasıl davran-

## Acil durum çantasının hazırlığı veya evden ayrılırken kontrol edileceklerin listesi,

cağı konusunda kendi yolunu kendi çizmelidir. Her zaman herkes için geçerli olacak genel bir çözüm yolu yoktur. Kadınların yaşadıkları güç ve tehlikeli şiddet ilişkisinden “çıkıp gidivermek” kolay değildir. Farklı önlemler ve destek olmanın çeşitli yolları kadının içinde yaşadığı durumu değiştirmesini sağlayabilir.

**Hazırlanmaya vaktiniz olursa, aşağıdaki kontrol listesi yanınızda neleri götürmeniz iyi olacağı konusunda size yardım edebilir: Kişisel olarak size ait olan bütün evrakların asıllarını yanınıza alabilirsiniz, örneğin:**

- Kimlik / Pasaport
- Sağlık sigorta kartı
- Evlilik cüzdanı
- Doğum kayıt örneği
- İş sözleşmesi
- Maaş vergi kartı
- Emeklilik bildirim ihbarnamesi
- Doktor / adli tıp raporları
- Sulh hukuk korunma tedbiri kararları
- Sosyal sigorta prim ödeme koçanları
- Banka tasarruf cüzdanı
- Sigorta sözleşmeleri
- Mesleki bonservisler
- Okul karneleri ve diplomaları

**Eğer çocuklarınız sizinle birlikte geliyorsa, şu evrakların da asıllarını almayı unutmayınız:**

- Kimlik-Doğum kayıt örneği
- Karne ve diplomalar

**Eşinize ve size birlikte ait ortak evrakların ve yalnızca eşinize ait evrakların fotokopilerini yanınıza alabilirsiniz, örneğin:**

- İş sözleşmesi veya çalıştığı yerin açık adresi
  - Son yıla ait maaş havale makbuzları
  - Emeklilik sigorta numarası
  - Sigorta sözleşmeleri, örneğin hayat sigortasına ait evraklar
  - Tasarruf sözleşmeleri
  - Bina yapımı tasarruf sözleşmesi [Bausparvertrag]
  - Kira sözleşmesi
  - Değerli kağıtlara ilişkin banka koçanları
  - Kendi evi veya dairesi olması halinde, satış sözleşmesi ve tapu kaydı
  - Kredi ve taksit sözleşmeleri
- Evden ayrılırken, evdeki eşyaların bir listesini ve mümkünse bunların fatura ve alım fişlerini de yanınıza almanız yararlı olabilir. Giysi ve benzeri şeyler gibi günlük ihtiyacınız olacak eşyaları da unutmayınız.

**Acil bir durumda her şeyden önce kendinizi (ve çocuklarınızı) kurtarın!!!**

# Adressen der Mitglieder des Runden Tisches gegen Häusliche Gewalt Список пунктов предложения помощи Adres bōlümü

---

## **Ambulanter Sozialer Dienst der Justiz NRW beim LG Hagen**

Fachbereiche Gerichtshilfe  
und Bewährungshilfe  
Heike Rudolph

Märkischer Ring 101  
58097 Hagen  
Tel. 02331-37690-11  
Heike.Rudolph@lg-hagen.nrw.de

---

## **Frauenberatung**

Frauen helfen Frauen Hagen e.V.  
Linda Müller-Kuna  
Cornelia Bücken

Bahnhofstr. 41  
58095 Hagen  
Tel. 02331-15888  
info@frauenberatung-hagen.de

---

## **Gleichstellungsstelle der Stadt Hagen**

Anna Vierhaus

Rathaus 1, Rathausstr. 11, 58095 Hagen  
Tel. 02331-207-2685  
Anna.Vierhaus@stadt-hagen.de

---

## **Frauenhaus Hagen**

Frauen helfen Frauen Hagen e.V.  
Silvia Knotte

Postfach 5210, 58102 Hagen  
Tel. 02334-4845  
FrauenhausHagen@gmx.de

---

## **Gesundheitsamt der Stadt Hagen**

Berliner Platz 22, Rathaus II,  
58089 Hagen  
Tel. 02331-207-3555  
gesundheitsamt@stadt-hagen.de

---

## **Jugendamt der Stadt Hagen**

Christian Goebels

Postfach 4249, 58042 Hagen  
Tel. 02331-207-2875  
christian.goebels@stadt-hagen.de

---

**Polizei / Opferschutzstelle**

Christiane Buß  
Bernd Markus

Hoheleye 3  
58093 Hagen  
Tel. 02331-9861520/21  
Christiane.Buss@polizei.nrw.de  
Bernd.Markus@hagen.polizei.nrw.de

**Staatsanwaltschaft  
Hagen**

Lenzmannstr. 16-22, 58095 Hagen  
Tel. 02331-393-0  
poststelle@sta-hagen.nrw.de

**Städtische Beratungsstelle  
für Eltern, Kinder und Jugendliche**

Martin Steinkamp

Märkischer Ring 101, 58097 Hagen  
Tel. 02331-207-3991  
Martin.Steinkamp@stadt-hagen.de

**Weisser Ring**

Außenstelle Hagen

Tel. 02334-445914

**ZeitRaum**

Erziehungs-, Familien- und  
Lebensberatung  
Hannes Hoferichter  
Elsbeth Willbrand-Behrens

Dödterstr. 10  
58097 Hagen  
Tel. 02331-90582  
info@beratungsstelle-zeitraum.de

**Zuwanderungsberatung**

Franz-Josef Franke

Stresemannstr. 12  
58095 Hagen  
Tel. 02331-3860456  
franz-josef.franke@diakonie-online.org

## **Frauenrechte sind Menschenrechte**

### **Frauen haben**

- **das Recht auf Leben**
- **das Recht auf Gleichberechtigung**
- **das Recht auf Freiheit und persönliche Sicherheit**

Auszug aus der Erklärung der Generalversammlung der Vereinten Nationen vom 20.12.1993 über die Beseitigung der Gewalt gegen Frauen

